

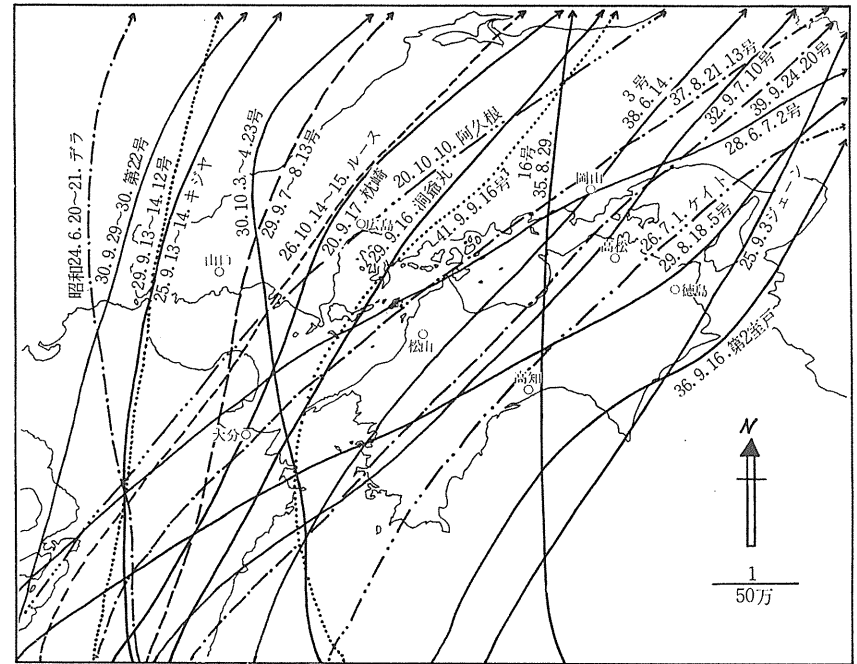
6・7月に集中している。この原因は、湿った暖かい気流が瀬戸内海に流れこみ、海面で冷却されて発生する場合が多く、晴天の夜間放射冷却による霧は4月・8月に若干あるが、内陸と異なって回数も少なく、時間的にも朝方一時的な局地霧で終わることが多い。

以上中島町全般についての気候の特性を述べたが、同じ島でも島の北側と南側では若干気候も差異があり、南側では気温もやや高く、降水量も多いであろう。また、風やその他の項目でも、部落の向いている方向により異なり、同じ部落内でも差異の生ずることは当然のことであり、気候や気象を利活用する場合は十分考慮されなければならない。

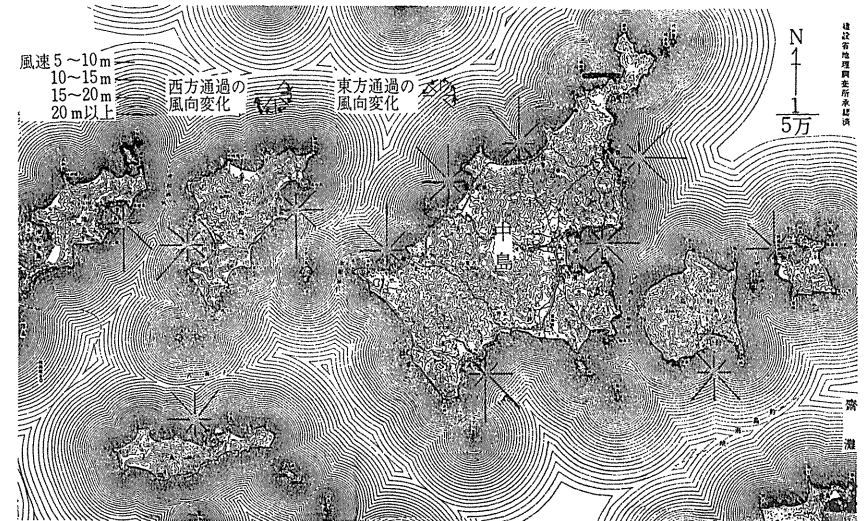
災害 中島町は各島共平野部が少なく、したがって民家や倉庫その他の諸施設は海岸近くに建てられ、古くから台風などの暴風雨や波浪、高潮による被害が多い。近年防波堤、防潮堤、河川の改修が進み、少々の現象には被害を受けなくなったが、一方住民の増加、道路の新設等海岸線を強度に活用しているため、ある限度を越した気象現象で、堤防の破壊等を生じた場合の災害は大きな恐れがある。また、強風や波浪に対して避難する良港に恵まれていないこと、地質が花崗岩でもろく、がけくずれや農地の損壊の起きやすいこと、台風の通過しやすい地域にあることなどの条件を考えると、町の発展や近代化の諸施設と並行して、常に災害対策を考慮しなければならないであろう。

第9図は近年中島町に多少とも災害をもたらした台風の経路図で、台風の規模にもよるが、西は九州の西岸、東は四国の東岸より離れた台風は災害に直接影響はないといえよう。

第10図は台風が通過した場合の風向・風速の変化を地域的に推測したモデル図、第6表は古文書から中島町に影響のあったと思われる災害を抜き出し、気象官署設置以来の資料を加えて、災害原因別に分類した災害年表である。



第9図 中島町に影響のあった台風(昭和20年~41年)



第10図 台風通過に伴う風向別風速モデル図

第6表 中島町災害年表

年号	西暦年号	災害の内容	年号	西暦年号	災害の内容
推古13 天皇	605	地震	文禄4.7	1595.8.6	地震
推古36 天皇	628	地震	慶長元閏7.12	1596.9.4	地震
舒明天皇 11.12	639.1.2	風雨	慶長9.12.12	1604.1.31	地震
天武天皇 12.10.14	684.11.29	地震	慶長11.9.11	1606.10.2	風雨
大宝元.8.20	701.9.27	強風	慶長14.8.16	1609.9.14	大雨・洪水
和銅7.10.1	714.11.12	強風	慶長19.10.25	1614.11.26	地震
天平7	763	旱魃	寛永2.3.18	1625.4.24	地震
天平8	764	旱魃	寛永3	1626	旱魃
宝字	799	霖雨 (淫雨、多雨)	寛永4	1627	地震
延暦18	799	霖雨 (淫雨、多雨)	寛永7	1630	旱魃
延喜元.1.25	901.2.21	強風	寛永7.5.27	1630.7.8	大雪・晩霜
治暦2	1066	旱魃	寛永7.11.5	1630.12.8	地震
元弘元.9.7	1331.10.17	強風	寛永8.8.6	1631.9.2	強風
元弘元.9.7	1331.10.17	大雨・洪水 (水害)	寛永9.8.6	1632.9.19	強風
興国3	1342	強風	寛永12.9.25	1635.11.4	早雪・降雹
応永23	1416	旱魃	寛永12.9.26	1635.11.5	早雪・降雹
応永27	1420	旱魃	正保年中	1644	大雨・洪水
明応3.5.7	1494.6.19	地震	慶安2.2.5	1648	大雨・洪水
明応4.8.15	1495.9.12	地震	慶安2.2.5	1649.3.17	地震
明応7.6.11	1498.12.9	地震	承応元	1652	風雨
享祿4	1531	地震	寛文3	1663	旱魃
天文2	1533	地震	寛文4	1664	旱魃
天文10	1541	大雨・洪水	寛文6.7.4	1666.8.4	暴風雨・洪水
天文15	1546	風雨	寛文10.9.3	1670.10.16	大雨・洪水
天正元	1573	霖雨	寛文13.夏	1673	大雨・洪水
天正元.9.17	1573.10.22	大雨・洪水	延宝2.8.17	1674.9.16	風雨
天正4.8.6	1576.9.8	強風	延宝3.6	1675.7.23	大雨・洪水
天正13.11	1585.12.21	地震	延宝4.6.11	1676.7.21	暴風雨・洪水
			延宝4.7.4	1676.8.13	風雨

年号	西暦年号	災害の内容	年号	西暦年号	災害の内容
延宝5	1677	霖雨	宝永元.7.4	1704.8.9	暴風雨・洪水
延宝6	1678	旱魃	宝永元.8.23	1704.9.21	風雨
延宝6.7.10	1678.8.26	風雨	宝永4.8.19	1707.9.14	風雨
延宝6.7.18	1678.9.3	風雨	宝永4.10.4	1707.10.28	地震
延宝6.8.5	1678.9.20	風雨	宝永5.5.6	1708.6.23	暴風雨・洪水
延宝6.8.6	1678.9.21	風雨	正徳2	1712	風雨
延宝7.7.10	1679.8.16	風雨	正徳3.8	1713.9.20	大雨・洪水
延宝8	1680	大雨・洪水	正徳4.8.8	1714.9.16	大雨・洪水
貞享2.12.4	1685.12.29	地震	正徳5.6.21	1715.7.21	暴風雨・洪水
貞享2.12.10	1685.1.4	地震	正徳5.8.8	1715.9.5	暴風雨・洪水
元禄元.5.23	1688.6.20	地震	正徳5.8.21	1715.9.18	大雨・洪水
元禄元.5.30	1688.6.27	大雨・洪水	正徳5.8.21	1715.9.18	大雨・洪水
元禄元.7.27	1688.8.12	大雨・洪水	正徳6	1716	暴風雨・洪水
元禄2.5.7	1689.6.23	大雨・洪水	享保元.9.12	1716.10.26	地震
元禄2.5.17	1689.7.3	大雨・洪水	享保6閏7.6	1721.8.28	大雨・洪水
元禄2.5.19	1689.7.5	大雨・洪水	享保6閏7.15	1721.9.6	暴風雨・洪水
元禄2.5.20	1689.7.6	風雨	享保7.2.2	1722.3.18	強風
元禄2.7.4	1689.8.31	暴風雨・洪水	享保7.6.23	1722.8.4	暴風雨・洪水
元禄2.7.28	1689.9.11	大雨・洪水	享保7.7.10	1722.8.20	大雨・洪水
元禄2.8.20	1689.10.3	大雨・洪水	享保7.8.22	1722.10.3	暴風雨・洪水
元禄7閏5.17	1694.7.9	強風	享保9.8.23	1724.10.9	強風
元禄7閏5.18	1694.7.10	大雨・洪水	享保9	1724	旱魃
元禄7閏5.18	1694.7.10	大雨・洪水	享保12	1727	大雨・洪水
元禄7閏5.18	1694.7.10	大雨・洪水	享保12	1727	強風
元禄7閏5.18	1694.7.10	大雨・洪水	享保13.8	1728.9.4	風雨
元禄7閏5.25	1694.7.17	地震	享保14.8.19	1729.9.11	暴風雨・洪水
元禄9	1696	旱魃	享保14.9	1729.9.23	暴風雨・洪水
元禄13.7.22	1700.9.5	風雨	享保16.8	1731.9.1	風雨
元禄14	1701	旱魃	享保17閏5.10	1732.7.1	大雨・洪水
元禄14	1701	大風・洪水			
元禄15.7.28	1702.8.21	暴風雨・洪水			
元禄15.8	1702.8.23	暴風雨・洪水			
元禄16.8.18	1703.9.28	風雨			

年号	西暦年号	災害の内容	年号	西暦年号	災害の内容
享保17	1732	霖雨	宝暦7.7.26	1757.9.9	暴風雨・洪水
享保19.4.28	1734.5.30	大雨・洪水	宝暦7.8.5	1757.9.17	風雨
享保19.5.17	1734.6.18	大雨・洪水	宝暦8	1758	霖雨
享保19.6.2	1734.7.2	大雨・洪水	宝暦12.6.26	1762.8.15	暴風雨・洪水
享保19.6.5	1734.7.5	大雨・洪水	宝暦13.6.18	1763.7.28	風雨
享保19.6.8	1734.7.8	大雨・洪水	明和2.8.1	1765.9.15	風雨
享保20.4.23	1735.5.15	暴風雨・洪水	明和6.7.28	1769.8.29	地震
元文元	1736	大風・洪水	明和6.8.1	1769.8.31	強風
元文3	1738	大風・洪水	明和7	1770	旱魃
元文4.4.27	1739.6.3	大風・洪水	明和8	1771	旱魃
元文4.8.5	1739.9.7	暴風雨・洪水	明和8.7.16	1771.8.26	大雨・洪水
元文5	1740	大雨・洪水	安永2.5	1773.6.20	暴風雨・洪水
寛保元.7.22	1741.9.1	暴風雨・洪水	安永2.6	1773.7.20	風雨
寛保2.8.21	1742.9.19	暴風雨・洪水	安永3.7	1774.8.7	強風
寛保3.7.7	1743.8.26	暴風雨・洪水	安永3.9.1	1774.10.5	強風
寛保3.8.13	1743.9.30	暴風雨・洪水	安永3.9.2	1774.10.6	大雨・洪水
延享元	1744	風雨	安永7	1778	暴風雨・洪水
延享2.5.29	1745.6.28	大雨・洪水	天明2.5	1782.6.11	強風
延享2.6.1	1745.6.30	大雨・洪水	天明2.7	1782.8.9	暴風雨・洪水
延享3.8.24	1746.10.8	強風	天明2.8.20	1782.9.26	暴風雨・洪水
寛延元.9	1748.9.23	暴風雨・洪水	天明3.8	1783.8.28	大雨・洪水
寛延2.4.10	1749.5.25	地震	天明4.6	1784.7.17	大雨・洪水
寛延3	1750	旱魃	天明4.6	1784.7.17	霖雨
宝暦元閏6.19	1751.8.10	海嘯(高潮)	天明5	1785	旱魃
宝暦元閏6.18	1751.8.9	風雨	天明5.10	1785.9.2	強風
宝暦5.8.24	1755.9.29	風雨	天明6.夏	1786	霖雨
宝暦5	1755	旱魃	天明6.7.19	1786.8.12	大雨・洪水
			天明6.8.2	1786.8.25	大雨・洪水

年号	西暦年号	災害の内容	年号	西暦年号	災害の内容
天明6.8.29	1786.9.21	風雨	文化3.夏	1806	旱魃
天明6.8.29	1786.9.21	海嘯	文化4.夏以来	1807	霖雨
天明6.9.6	1786.9.27	海嘯	文化4.10	1807.10.30	風雨
天明6.9.6	1786.9.27	大雨・洪水	文化4.8.1	1807.9.27	大雨・洪水
天明7.春	1787	霖雨	文化6	1809	旱魃
天明7.4.25	1787.6.10	大雨・洪水	文化7.9.8	1810.10.6	強風
天明7.6.24	1787.8.7	大雨・洪水	文化9	1812	旱魃
天明7.8.13	1787.9.24	大雨・洪水	文化9.6.3	1812.7.11	大雨・洪水
天明8	1788	大雨・洪水	文化9.3.10	1812.4.21	地震
寛政2.夏	1790	旱魃	文化9.7.12	1812.8.18	大雨・洪水
寛政2.7.26	1790.9.5	風雨	文化11.夏	1814	旱魃
寛政3.5	1791.6.2	風雨	文化12.7.1	1815.8.10	大雨・洪水
寛政4.7.12	1792.8.29	大雨・洪水	文化12.夏	1815.9.12	旱魃
寛政4.7.26	1792.9.12	暴風雨・洪水	文化13閏8.4	1816.9.14	暴風雨・洪水
寛政4.9.8	1792.10.23	暴風雨・洪水	文化13閏8.23	1816.9.25	大雨・洪水
寛政7.8	1795.9.13	大雨・洪水	文政3.夏	1820	旱魃
寛政8.8.10	1796.9.11	暴風雨・洪水	文政3	1820	風雨
寛政11.夏	1799	旱魃	文政4.8.1	1821.8.28	大雨・洪水
寛政11.8.18	1799.9.17	風雨	文政4.8.8	1821.9.4	大雨・洪水
享和元.8.19	1801.9.26	暴風・洪水	文政5.6.2	1822.7.19	暴風雨・洪水
享和2.8.6	1802.9.2	大雨・洪水	文政6.夏	1823	旱魃
享和3.5	1803.6.19	暴風雨・洪水	文政8.4.28	1825.7.14	大雨・洪水
享和3.8.15	1803.9.30	風雨	文政8.6.3	1825.7.18	大雨・洪水
文化元.4.2	1804.5.11	風雨	文政8.8.14	1825.9.26	暴風雨・洪水
文化元.4.23	1804.6.1	大雨・洪水	文政9.4.5	1826.5.11	大雨・洪水
文化元.4.23	1804.6.21	大雨・洪水	文政9.5.20	1826.6.25	暴風雨・洪水
文化元.7.26	1804.8.31	暴風雨・洪水	文政9.6.6	1826.7.10	暴風雨・洪水
文化元.8.29	1804.10.2	暴風雨・洪水	文政10.6.17	1827.7.10	大雨・洪水

年号	西暦年号	災害の内容	年号	西暦年号	災害の内容
文政11. 7. 2	1828. 8. 12	暴風雨・洪水	嘉永 5	1852	旱魃
文政12. 5. 24	1829. 6. 25	暴風雨・洪水	嘉永 5. 8. 16	1852. 9. 29	暴風雨・洪水
天保 2. 初夏	1831	暴風雨・洪水	嘉永 6. 夏	1853	旱魃
天保 3. 6. 3	1832. 6. 30	暴風雨・洪水	嘉永 6. 8. 3	1853. 9. 5	風雨
天保 4	1833	大雨・洪水	安政元. 11. 5	1854. 7. 24	地震
天保 6. 5. 14	1835. 6. 9	暴風雨・洪水	安政 2	1855	地震
天保 6. 5. 21	1835. 6. 16	暴風雨・洪水	安政 2. 7. 14	1855. 8. 26	大雨・洪水
天保 6. 7. 6	1835	大雨・洪水	安政 4. 7. 29	1857. 9. 17	大雨・洪水
天保 7	1836	霖雨	安政 4. 8. 25	1857. 10. 12	地震
天保 7. 7. 8	1836. 8. 19	大雨・洪水	万延元 春	1860	霖雨
天保 7. 7. 14	1836. 8. 25	大雨・洪水	万延元. 7. 11	1860. 8. 27	暴風雨・洪水
天保 7. 8. 4	1836. 9. 14	暴風雨・洪水	慶応元	1865	旱魃
天保 9	1838	霖雨	慶応 2. 7. 1	1866. 8. 10	大雨・洪水
天保 9. 7. 21	1838. 9. 9	大雨・洪水	慶応 2. 8. 7	1866. 9. 15	暴風雨・洪水
弘化 3. 6. 25	1846. 8. 16	暴風雨・洪水	慶応 3. 夏	1867	旱魃
弘化 3. 6. 28	1846. 8. 19	暴風雨・洪水	明治 3	1870. 10. 1	暴風雨・洪水
弘化 3. 7. 6	1846. 8. 27	暴風雨・洪水	明治 3	1870. 10. 12	暴風雨・洪水
弘化 3. 7. 9	1846. 9. 8	暴風雨・洪水	明治 4	1871. 7. 5	暴風雨・洪水
弘化 4. 7. 13	1847. 8. 23	風雨	明治 4	1871. 7. 5	大雨・洪水
嘉永元. 6. 13	1848. 7. 13	暴風雨・洪水	明治 6	1873. 6. 30	大雨・洪水
嘉永元. 8. 8	1848. 9. 5	強風	明治 6	1873. 7. 7	大雨・洪水
嘉永 2. 6. 13	1849. 8. 1	大雨・洪水	明治 6	1873. 8. 30	暴風雨・洪水
嘉永 2. 7. 11	1849. 8. 28	風雨	明治 6	1873. 10. 2	暴風雨・洪水
嘉永 3. 5. 3	1850. 6. 12	暴風雨・洪水	明治 7	1874. 8. 13	暴風雨・洪水
嘉永 3. 8. 7	1850. 9. 12	暴風雨・洪水	明治 7	1874. 8. 19	暴風雨・洪水
嘉永 3. 6. 9	1850. 7. 9	暴風雨・洪水	明治 7	1874. 8. 21	暴風雨・洪水
嘉永 3. 10. 12	1850. 11. 15	暴風雨・洪水	明治 8. 夏	1875	旱魃
			明治 9	1876. 9. 13	暴風雨・洪水
			明治 10	1877. 1. 6	強風

年号	西暦年号	災害の内容	年号	西暦年号	災害の内容
明治11	1878. 9. 16	暴風雨・洪水	明治24	1891. 8. 16	暴風雨・洪水
明治13	1880. 7. 1	大雨・洪水	明治24	1891. 9. 14	暴風雨・洪水
明治13	1880. 8. 3	暴風雨・洪水	明治26. 夏	1893	旱魃
明治13	1880. 8. 25	暴風雨・洪水	明治26	1893. 10. 14	海嘯
明治13	1880. 9. 15	暴風雨・洪水	明治26	1893. 10. 14	暴風雨・洪水
明治14	1881. 10. 30	早雪	明治27	1894. 7. 26	旱魃
明治15	1882. 8. 5	暴風雨・洪水	明治27	1894. 8. 31	旱魃
明治16	1883	旱魃	明治27	1894. 9. 11	暴風雨・洪水
明治16	1883. 4. 4	強風	明治28	1895. 8. 25	暴風雨・洪水
明治16	1883. 5	雹	明治29	1896. 8. 18	暴風雨・洪水
明治16	1883. 9. 10	暴風雨・洪水	明治30	1897. 4. 19	地震(安芸灘)
明治16	1883. 10. 12	暴風雨・洪水	明治30	1897. 7. 22	旱魃
明治17	1884. 8. 12	暴風雨・洪水	明治30	1897. 8. 18	旱魃
明治17	1884. 8. 25	暴風雨・洪水	明治30	1897. 9. 29	暴風雨・洪水
明治17	1884. 8. 25	海嘯	明治31	1898. 8. 29	暴風雨・洪水
明治18	1885. 6. 7	大雨・洪水	明治31	1898. 9. 2	暴風雨・洪水
明治18	1885. 6. 17	暴風雨・洪水	明治32	1899. 7. 9	暴風雨・洪水
明治18	1885. 10. 15	暴風雨・洪水	明治32	1899. 8. 28	暴風雨・洪水
明治19	1886. 8. 20	暴風雨・洪水	明治32	1899. 9. 8	暴風雨・洪水
明治19	1886. 9. 10	暴風雨・洪水	明治32	1899. 9. 20	暴風雨・洪水
明治19	1886. 11. 18	強風	明治33	1900. 7. 4	大雨・洪水
明治20	1887. 10. 7	暴風雨・洪水	明治33	1900. 7. 8	大雨・洪水
明治20	1887. 10. 22	強風	明治33	1900. 7. 14	大雨・洪水
明治22. 夏	1889	霖雨	明治33	1900. 8. 20	暴風雨・洪水
明治22	1889. 8. 19	暴風雨・洪水	明治33	1900. 9. 27	暴風雨・洪水
明治23	1890. 7. 1	大雨・洪水	明治34	1901. 6. 30	大雨・洪水
明治23	1890. 9. 11	暴風雨・洪水	明治34	1901. 7. 14	大雨・洪水
明治24	1891. 7. 18	地震(安芸灘)	明治35	1902. 4. 15	霜害
			明治35	1902. 7. 20	大雨・洪水
			明治35	1902. 8. 10	暴風雨・洪水

年号	西暦年号	災害の内容	年号	西暦年号	災害の内容
明治35	1902. 9. 8	暴風雨・洪水	明治44	1911. 8. 15	暴風雨・洪水
明治35	1902. 9. 28	大雨・洪水	明治44	1911. 9. 22	暴風雨・洪水
明治36	1903. 3. 21	地震(周防灘)	大正 1	1912. 9. 21	暴風雨・洪水
明治36	1903. 4. 18	霜害	大正 2	1913. 9. 22	地震(安芸灘)
明治36	1903. 4. 18	霜害	大正 2	1913. 12. 7	雹
明治36	1903. 7. 8	大雨・洪水	大正 3	1914. 1. 2	強風
明治37	1904. 9. 21	地震(伊予灘)	大正 3	1914. 6. 3	暴風雨・洪水
明治37	1904. 10. 5	雹	大正 3	1914. 7. 14	旱魃
明治38	1905. 6. 2	地震(安芸灘)	大正 3	1914. 8. 21	暴風雨・洪水
明治38	1905. 7. 18	暴風雨・洪水	大正 3	1914. 8. 25	海嘯
明治38	1905. 8. 17	暴風雨・洪水	大正 3	1914. 9. 14	暴風雨・洪水
明治38	1905. 9. 12	地震(瀬戸内海中部)	大正 3	1914. 9. 30	台風
明治38	1905. 11. 8	地震(瀬戸内海中部)	大正 4	1915. 3. 2	雹
明治39	1906. 5. 22	地震(瀬戸内海中部)	大正 4	1915. 6. 25	大雨・洪水
明治40	1907. 2. 11	大雪	大正 4	1915. 9. 8	海嘯
明治40	1907. 4. 13	強風	大正 4	1915. 9. 8	暴風雨・洪水
明治40	1907. 4. 30	強風	大正 4	1915. 10. 7	暴風雨・洪水
明治40	1907. 7. 18	暴風雨・洪水	大正 5	1916. 1. 9	強風
明治40	1907. 8. 7	地震(豊予海峡)	大正 5	1916. 8. 6	地震(宇間郡関川村)
明治40	1907. 9. 8	暴風雨・洪水	大正 6	1917. 2. 4	大雪
明治41	1908. 8. 7	暴風雨・洪水	大正 6	1917. 8. 3	暴風雨・洪水
明治41	1908. 8. 10	大雨・洪水	大正 6	1917. 10. 10	暴風雨・洪水
明治41	1908. 11. 26	強風	大正 7	1918. 7. 12	暴風雨・洪水
明治42	1909. 8. 6	暴風雨・洪水	大正 7	1918. 9. 14	暴風雨・洪水
明治42	1909. 10. 10	地震(安芸灘)	大正 8	1919. 7. 4	大雨・洪水
明治43	1910. 5. 10	暴風雨・洪水	大正 8	1919. 12. 28	強風
明治43	1910. 9. 8	暴風雨・洪水	大正 9	1920. 4. 18	地震(四坂島付近)
明治44	1911. 6. 19	暴風雨・洪水	大正 9	1920. 4. 23	霜害

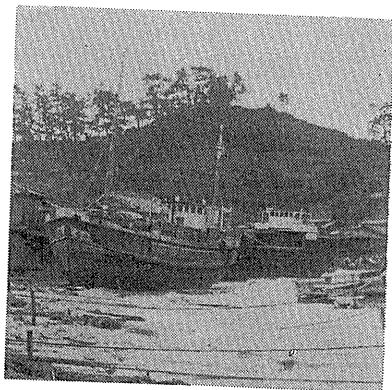
年号	西暦年号	災害の内容	年号	西暦年号	災害の内容
大正 9	1920. 5. 7	強風	昭和 6	1931. 6. 29	雹(西中島煙草全滅)
大正 9	1920. 6. 27	大雨・洪水	昭和 6	1931. 10. 13	暴風雨・洪水
大正 9	1920. 8. 9	大雨・洪水	昭和 6	1931. 10. 13	海嘯
大正 9	1920. 8. 15	暴風雨・洪水	昭和 7	1932. 7. 2	大雨・洪水
大正10	1921. 6. 14	大雨・洪水	昭和 7	1932. 11. 7	雹
大正10	1921. 7. 13	暴風雨・洪水	昭和 7	1932. 12. 12	強風(神島南東海上で)
大正10	1921. 10. 29	強風	昭和 8	1933. 4. 25	大雨・洪水
大正12	1923. 4. 14	霜害	昭和 8	1933. 10. 20	暴風雨・洪水
大正12	1923. 6. 22	暴風雨・洪水	昭和 8	1933. 10. 20	海嘯
大正12	1923. 7. 11	大雨・洪水	昭和 9	1934. 2. 8	雹
大正13	1924. 9. 12	暴風雨・洪水	昭和 9	1934. 7. 27	旱魃
大正14	1925. 9. 18	暴風雨・洪水	昭和 9	1934. 8. 30	暴風雨・洪水(室戸台風)
大正15	1926. 7. 3	大雨・洪水	昭和10	1934. 9. 21	雹
大正15	1926. 7. 6	大雨・洪水	昭和10	1935. 6. 3	強風
大正15	1926. 7. 8	旱魃	昭和10	1935. 6. 26	大雨・洪水
大正15	1926. 8. 末	旱魃	昭和10	1935. 8. 28	暴風雨・洪水
大正15	1926. 10. 30	早雪・雹	昭和10	1935. 9. 25	暴風雨・洪水
昭和 2	1927. 3. 7	地震(奥丹後)	昭和12	1937. 2. 27	地震(安芸灘)
昭和 2	1927. 5. 8	霜害	昭和12	1937. 9. 11	暴風雨・洪水
昭和 2	1927. 8. 26	大雨・洪水	昭和12	1937. 12. 1	雹
昭和 3	1928. 4. 22	雹	昭和13	1938. 7. 3	大雨・洪水
昭和 3	1928. 4. 24	霜害	昭和13	1938. 7. 5	大雨・洪水
昭和 3	1928. 6. 25	大雨・洪水	昭和13	1938. 7. 31	大雨・洪水
昭和 3	1928. 8. 28	暴風雨・洪水	昭和13	1938. 9. 5	暴風雨・洪水
昭和 3	1928. 8. 18	暴風雨・洪水	昭和14	1939. 7	旱魃
昭和 3	1928. 8. 30	暴風雨・洪水	昭和15	1940. 5. 6	霜害
昭和 4	1929. 4. 23	霜害	昭和15	1940. 7. 7	大雨・洪水
昭和 4	1929. 7. 10	旱魃	昭和16	1941. 4. 8	霜害
昭和 4	1929. 9. 19	旱魃	昭和16	1941. 10. 1	暴風雨・洪水
昭和 5	1930. 8. 13	暴風雨・洪水	昭和16	1942. 6. 14	大雨・洪水
昭和 6	1931. 5. 28	雹	昭和17		

年号	西暦年号	災害の内容	年号	西暦年号	災害の内容
昭和17	1942. 8. 27	暴風雨・洪水	昭和28	1953. 6. 25	大雨・洪水
昭和17	1942. 9. 21	暴風雨・洪水	昭和28	1953. 7. 23	旱魃
昭和18	1943. 7. 24	暴風雨・洪水	昭和28	1953. 7. 30	地震(安芸灘)
昭和18	1943. 9. 20	暴風雨・洪水	昭和28	1953. 9. 25	海嘯
昭和20	1945. 9. 17	暴風雨・洪水 (枕崎台風)	昭和29	1954. 1. 24	強風
昭和20	1945. 10. 10	暴風雨・洪水	昭和29	1954. 8. 18	暴風雨・洪水
昭和21	1946. 12. 21	地震(北海道)	昭和29	1954. 9. 8	暴風雨・洪水
昭和21	1946. 7. 29	暴風雨・洪水	昭和29	1954. 9. 13	暴風雨・洪水
昭和23	1948. 8. 26	大雨・洪水	昭和29	1954. 9. 13	海嘯
昭和24	1949. 6. 21	暴風雨・洪水 (デラ台風)	昭和29	1954. 9. 26	海嘯
昭和25	1950. 1. 31	強風	昭和29	1954. 9. 26	暴風雨・洪水 (周爺丸台風)
昭和25	1950. 9. 3	暴風雨・洪水 (シェーン台風)	昭和30	1955. 6. 18	大雨・洪水
昭和25	1950. 9. 13	暴風雨・洪水 (キジア台風)	昭和30	1955. 9. 20	強風
昭和25	1950. 9. 13	海嘯	昭和30	1955. 9. 30	暴風雨・洪水
昭和26	1951. 7. 2	暴風雨・洪水	昭和30	1955. 9. 30	海嘯
昭和26	1951. 7. 15	大雨・洪水	昭和30	1955. 10. 4	暴風雨・洪水
昭和26	1951. 7. 21	旱魃	昭和30	1955. 10. 4	海嘯
昭和26	1951. 8. 16	強風	昭和31	1956. 1. 18	強風
昭和26	1951. 10. 15	暴風雨・洪水 (ルース台風)	昭和31	1956. 1. 28	強風
昭和27	1952. 3. 23	強風	昭和31	1956. 12. 5	強風
昭和27	1952. 7. 2	大雨・洪水	昭和31	1956. 6. 30	大雨・洪水
昭和27	1952. 7. 3	大雨・洪水	昭和31	1956. 7. 3	暴風雨・洪水
昭和27	1952. 7. 10	大雨・洪水	昭和32	1957. 6. 13	雹
昭和27	1952. 7. 11	大雨・洪水	昭和32	1957. 6. 27	大雨・洪水
昭和27	1952. 7. 21	旱魃	昭和32	1957. 7. 2	大雨・洪水
昭和28	1953. 1. 12	強風	昭和32	1957. 9. 7	暴風雨・洪水
昭和28	1953. 6. 7	暴風雨・洪水	昭和32	1957. 9. 24	海嘯

年号	西暦年号	災害の内容	年号	西暦年号	災害の内容
昭和32	1957. 12. 12	強風	昭和38	1963. 4. 28	霖雨
昭和33	1958. 3. 2	強風	昭和38	1963. 7. 13	大雨・洪水
昭和33	1958. 4. 21	大雨・洪水	昭和39	1964. 1. 14	強風
昭和33	1958. 7. 8	旱魃	昭和39	1964. 7. 24	旱魃
昭和33	1958. 7. 中旬	旱魃	昭和39	1964. 8. 20	暴風雨・洪水
昭和33	1958. 12. 25	強風	昭和39	1964. 9. 25	暴風雨・洪水
昭和34	1959. 8. 8	暴風雨・洪水	昭和40	1965. 1. 1	強風
昭和34	1959. 9. 26	強風 (伊勢湾台風)	昭和40	1965. 1. 8	強風
昭和35	1960. 2. 21	強風	昭和40	1965. 3. 12	強風
昭和35	1960. 6. 22	大雨・洪水	昭和40	1965. 3. 14	大雪
昭和35	1960. 8. 29	暴風雨・洪水	昭和40	1965. 3. 16	大雨・洪水
昭和35	1960. 12. 5	強風	昭和40	1965. 6. 7	大雨・洪水
昭和36	1961. 4. 4	強風	昭和40	1965. 8. 20	強風
昭和36	1961. 4. 10	霜害	昭和40	1965. 9	低温・多雨
昭和36	1961. 6. 10	大雨・洪水	昭和41	1966. 7. 1	大雨・洪水
昭和36	1961. 9. 16	暴風雨・洪水 (第2室戸台風)	昭和41	1966. 9. 9	暴風雨・洪水
昭和37	1962. 1. 5	強風	昭和41	1966. 9. 18	大雨・洪水
昭和37	1962. 3. 26	強風	昭和41	1966. 9. 25	大雨・洪水
昭和37	1962. 6. 7	大雨・洪水	昭和42	1967. 7~9	大干ばつ
昭和37	1962. 6. 24	大雨・洪水			
昭和37	1962. 7. 1	大雨・洪水			
昭和37	1962. 9. 中	旱魃			
昭和37	1962. 11. 4	強風			
昭和38	1963. 1. 21	強風			

遠い昔はさておき、近世の藩政時代でも物資の流通は藩内に局限されていたから霖雨・大風・干ばつ等の災害の際は飢饉をともなった。このような状況のなかで、甘藷の移入は各地の食糧不足を大いに補った。大三島では正徳年間に下見吉十郎によって、薩摩から種藪が導入されて越智郡の島方にひろまり、正徳年間の1711年に同郡津倉村に行った宮野の庄屋杉野四郎兵衛が種いもを持ち帰ったことによって、この地方にひろまったと伝えられている。享保17年の霖雨による不作によって全国的な飢饉となったが、大三島では餓死者が少なく、甘藷移入の恩恵をうけている。これに対し同年の陸月島の玉善寺の過去帳によると、享保16(1731)年に死亡者9人であるのに対し翌17年には37人、翌々18年には69人と激増して、飢饉による餓死者の増加を思わせる。甘藷がまだ普及していなかったか、死因が他にあったかは判然としない面もあるが、とにかく長雨や干ばつによる惨禍は眼をおおうものがあつた。

地震や台風の記録は前述のとおりであるが、戦後の台風としては昭和26(1951)年10月14~15日のルース台風の被害が大きかった。雨は東中島で100mm程度で大したことはなかったが、風速は佐田岬で10分間平均68.9m/秒で、わが国の地上観測のレコードを示した。この強風は瀬戸内海で波浪と高潮をともない、この地方各島の海岸道路や防波堤の損壊がはなはだしかった。また戦後の地震では昭和21年12月21日(午前4時19分)の南海大地震によって、この地方も地盤の沈下をきたし、以後の海岸保全工事の必要を迫られることとなった。



激浪により二神海岸に打ち上げられた機帆船(昭和29.9.26)

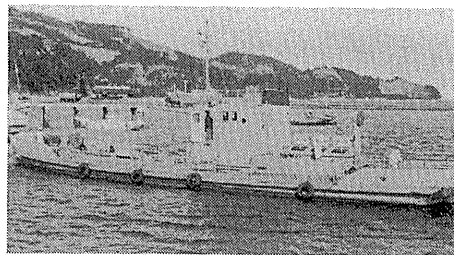
昭和42年の干害 昭和42年夏西日本一帯は80年ぶりといわれる異状な干ばつに見舞われた。中島町でも7月10日から10月5日までの間降雨が全くなく、古者の記憶にもない文字どおりの炎熱地獄が続いた。このような自然条件

第7表 昭和42年干害対策施設状況
(単位 千円)

施設機器器具名	個所、数量	金額
井 戸	559カ所	20,554
水 路	66カ所	3,786
水 槽、その他	117カ所	10,137
揚 水 機	957 台	158,489
原 動 機	919 台	51,728
合 計		244,694

の中でみかんの木は日々その生彩を失い、やがては落葉し枯死への運命をたどってゆくものが続出した。被害は栽培面積1,442haのうち77.5%の1,195haがうけ、その額は50,849千円と推定され、これに伴う減収量も15,200tの824,560千円に達した。この状態を目のあたりにして農家の人達は居ても立ってもいられない焦燥

の中で、病にたおれたわが子を看病するように、灼けつく真夏の太陽の下で不眠不休の灌水作業を続けた。眠りについても水の音に目をさます心労のため、顔色も冴えなかった。全く精魂つきた日々の連続の中にあつて、水源確保のための井戸掘、送水のためのエスロンパイプの敷設等涙ぐましい努力が重ねられた。これに要したエスロンパイプの総延長は実に70万mに及び、農協や商店の在庫品では間に合わず、また生産工場も受注に応じきれず、需要と供給のバランスが完全にくずれてしまった。また商店や鉄工所の倉庫の片隅ではこりをかぶっていた中古エンジンがまたたく間に売れたという、平常では全く考えられない場面もみられた。この干害に対し農家が施設した井戸・水路・機械器具は第7表のとおりで、ばく大な費用が投入された。このため例年なら豊作を祝



昭和42年10月14日から10月26日まで給水に活躍した海上自衛隊の給水艇(150t)

う秋祭も、子供のみこしだけで渡御をすましたところもあり、また町内ほとんどの学校が秋季運動会をやめて、校内体育会ですました。

また一方飲料水についても水源の水が底をつき、全面的に時間断水するなどして窮余の策

をとったが、それも干天には勝てず万策つきた状態の中で、ようやく海上自衛隊の給水艇の出動を求め、和気の火力発電所の余水を譲り受け大浦・陸月・野忽那への補給を開始した。二神では地元の漁船が給水船に早がわりし、松山市水道局の好意による友情給水をうけ二神、三津間をピストン運航で運搬した。町ではこの未曾有の干害に対処するため9月25日町長を本部長とする干害対策本部を設置すると共に、緊急予算3,350千円を計上し、また町民税、国民健康保険税の減免に関する条例を定める等してこの異状事態に備えた。また国・県に対しては干害対策を切実に訴えて救済措置を要望し、その結果努力が実を結び、同年12月5日天災による特別被害地域の指定を受けた。ともかくこの干害は中島町の災害史上特筆すべきもので、いままでこのような経験に乏しかったわれわれに多大の教訓と話題を残していった。